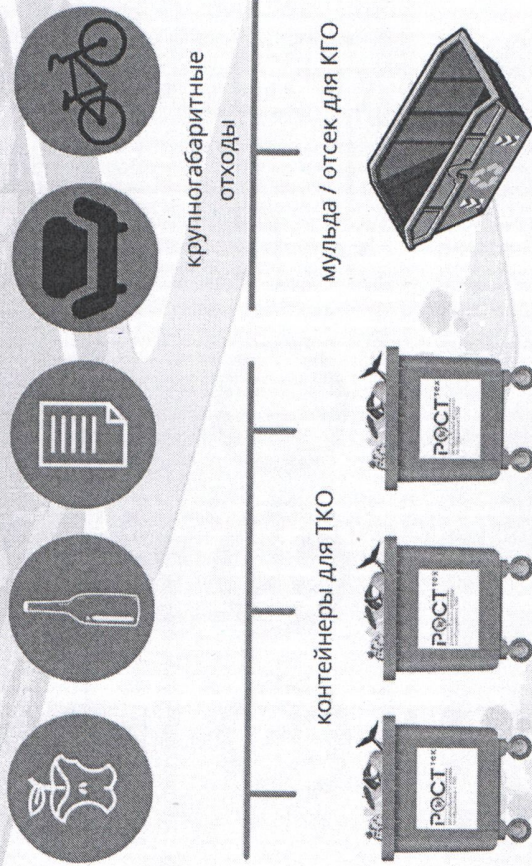


ТКО (твёрдые коммунальные отходы) — это отходы, образующиеся в **жилых помещениях** в процессе потребления физическими лицами, а также товары, утратившие свои потребительские свойства в процессе их использования физическими лицами в **жилых помещениях** в целях удовлетворения личных и бытовых нужд.

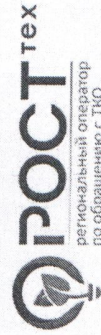
ТВЕРДЫЕ КОММУНАЛЬНЫЕ ОТХОДЫ - ТКО (вывозит региональный оператор)



Также, к ТКО относятся крупногабаритные отходы и ответственность за их вывоз и транспортировку несёт выбранный в регионе оператор по обращению с ТКО.

К КГО относится мусор, который **не может поместиться в стандартный контейнер из-за своих размеров.**

Дополнительная оплата за вывоз КГО взиматься **не должна.**



Как организовать вывоз ТКО в садовом (дачном) некоммерческом товариществе?

1 Согласовать место установки контейнерной площадки с органами местного самоуправления и региональным оператором

2 Установить контейнерную площадку с необходимым количеством контейнеров (тип контейнера необходимо согласовать с региональным оператором для обеспечения загрузки в мусоровоз)

В случае отсутствия у Вас контейнера для сбора ТКО, рекомендуем принять участие в акции **"Отходы в контейнер!"** от регионального оператора. Условия акции размещены на официальном сайте www.rosttech.online.

3 Определить ответственное лицо для подписания договора с региональным оператором (председатель СНТ/ДНТ)

4 Определить объем и периодичность вывоза ТКО и каким образом будет начисляться плата (круглогодично или в течение дачного сезона)

5 Подать заявку на заключение договора

6 Заключить договор с региональным оператором ООО «РОСТтех»

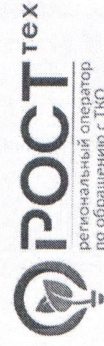
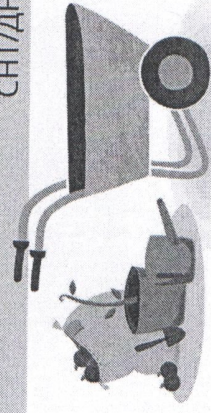
Можно ли не заключать договор на обращение с ТКО?

Нет, заключение договора носит обязательный характер.

Остались вопросы?

☎ 8 (391) 219-05-05

✉ info@rosttech.online



Запрещено складировать:

Золу

Золшлаковые отходы нужно складировать рядом с контейнером. Полностью остывшую, в плотном пакете

Строительные отходы

Строительные отходы от капитального ремонта, не являются ТКО. Собственник отходов должен самостоятельно обратиться в специализированную компанию, которая имеет лицензию на вывоз строительных отходов

Отходы после суботников

Отходы, образованные в рамках мероприятий по благоустройству, вывозятся по отдельному договору

Крупногабаритные отходы

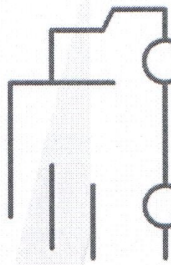
Складировать рядом с контейнером, либо на специальных площадках для КГО

Строительные отходы от капитального ремонта не являются ТКО и соответственно их вывоз не входит в обязанности регионального оператора.

Ответственность за это несут лица, в процессе деятельности которых такой мусор образовался.

За нарушение данного правила предусмотрена административная ответственность по ст. 8.1 КоАП РФ. Строительные отходы захламывают площадки, мешают подъезду спецтехники и сбору ТКО, а также вызывают поломку контейнеров и мусоровозов.

СТРОИТЕЛЬНЫЕ ОТХОДЫ - НЕ ОТНОСЯТСЯ К ТКО! (от капитального ремонта)



вывоз строительного мусора - обязанность собственника этих отходов

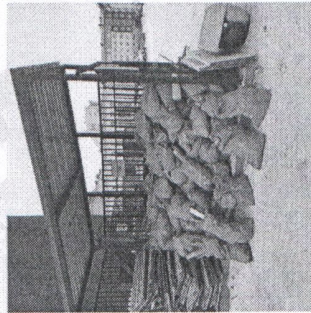
вывоз осуществляют специальные лицензированные организации

ЗАПРЕЩАЕТСЯ

Складировать строительные отходы в контейнеры для ТКО



Складировать строительные отходы на контейнерной площадке



Правила вывоза отходов, образованных в результате мероприятий по благоустройству

Для вывоза отходов, образованных в результате мероприятий по благоустройству силами регионального оператора, их необходимо складировать в мешки или плотные пакеты и складировать рядом с контейнерами.

1. Листву необходимо собрать в плотные пакеты и складировать рядом с контейнерами.

✗ Листва, оставленная рассыпью, вывозу не подлежит.

✗ Складировать листву в контейнеры запрещено.

2. Отходы, образованные в результате обрезки деревьев (ветки), необходимо измельчить до 70 см. в длину, перевязать и складировать в отсеке для КГО (при его отсутствии — рядом с контейнером).

✗ Складировать ветки в контейнеры запрещено.

Складирование корней деревьев, автомобильных покрышек и строительных отходов после капитального ремонта в местах накопления запрещено.

Получите консультацию регионального оператора ООО "РОСТтех" по телефону call-центра **219-05-05**



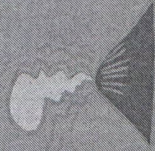
www.rosttech.online



+7 (391) 219-05-05



региональный оператор
по обращению с ТКО



ЗОЛА - ЭТО НЕСГОРАЕМЫЙ ОСТАТОК ПОСЛЕ ГОРЕНИЯ

Для вывоза золы необходимо соблюдать несколько условий:

1. золу необходимо остудить;
2. собрать в крепкий пакет или мешок;
3. разместить рядом с контейнером для ТКО или в отдельный контейнер для золошлаковых отходов.

В СООТВЕТСТВИИ С П. 10 ПУБЛИЧНОЙ ОФЕРТЫ

Потребители обязаны не заполнять контейнеры, предназначенные для накопления ТКО другими отходами, не допускать складирования в контейнерах отходов, которые могут причинить вред жизни и здоровью лиц, осуществляющих (погрузку) разгрузку контейнеров, повредить контейнеры, мусоровозы или нарушить работу объектов обработки, обезвреживанию или захоронению ТКО

НАРУШЕНИЕ ПРАВИЛ СКЛАДИРОВАНИЯ ЗОЛЫ



приводит к возгоранию контейнеров и мусоровозов.

При выявлении факта складирования золы в контейнер для ТКО, вывоз контейнера осуществляться не будет.



www.rosttech.online

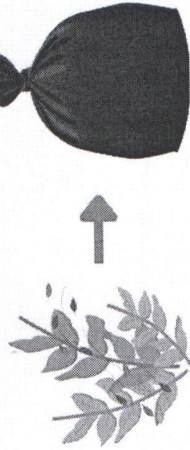


+7 (391) 219-05-05

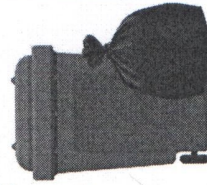
Как утилизировать растительные и золошлаковые отходы?

Листву необходимо поместить в **мешки** или **плотные пакеты** и оставить на контейнерной площадке/рядом с контейнером

Складируйте листву в контейнеры, а также оставлять рассыпью на площадке строго запрещено **X**



Растительные отходы необходимо складировать в **мешки** или **плотные пакеты** и оставить на контейнерной площадке/рядом с контейнером.
Вес одного мешка не должен превышать **30 кг.**



Ветки необходимо распилить **до 70 см.** в длину, **связать** и оставить на контейнерной площадке.

Обратитесь в управляющую компанию/к собственнику земельного участка, если ветки лежат навалом на контейнерной площадке.

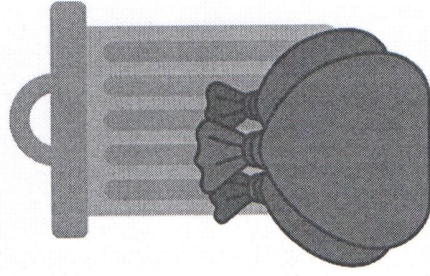


Для вывоза **золы** необходимо соблюдать несколько условий:

- золу необходимо **остудить**;
- собрать в **крепкий пакет** или **мешок**;
- разместить **рядом с контейнером** для ТКО или в **отдельный контейнер** для золошлаковых отходов.

Правила вывоза растительных отходов и их остатков региональным оператором

Для вывоза растительных отходов, в т.ч. **ботвы** силами регионального оператора, их необходимо **складировать в мешки** или **плотные пакеты.**



Вес одного мешка или пакета **не должен превышать 30 кг.**

Отходы складированные иным образом вывозу не подлежат.

Получите консультацию регионального оператора ООО "РОСТтех" по телефону call-центра **219-05-05**

Остались вопросы?
Свяжитесь с нами!

